

# Enfermedad de Chagas

La enfermedad de Chagas, o tripanosomiasis americana, es causada por el parásito *Trypanosoma cruzi*. La infección se contrae comúnmente por medio del contacto con un insecto **triatomino** infectado (o “chinche besucona”, debido a que a menudo pica en el rostro). La infección también puede transmitirse de madre a hijo (congénita), por productos sanguíneos contaminados (transfusiones) o por un órgano trasplantado de un donante infectado. La enfermedad de Chagas es más común en América Latina, donde se calcula que hay entre 8 y 11 millones de personas infectadas. Las personas que habitan en áreas rurales están expuestas al mayor riesgo. La mayoría de los individuos con enfermedad de Chagas en los Estados Unidos han contraído la enfermedad en otros países. Aunque existen insectos triatominos en los Estados Unidos, solo se han documentado raros casos originados en los Estados Unidos. La edición del 14 de noviembre de 2007 de *JAMA* contiene un artículo acerca de la enfermedad de Chagas.

## SIGNOS Y SÍNTOMAS

La fase de infección aguda dura de 2 a 3 meses y, por lo general, es leve. La fase crónica puede ser silenciosa durante muchos años. Sin embargo, se estima que el 30% de los infectados padecerán problemas médicos derivados de la enfermedad de Chagas durante el transcurso de sus vidas. Las complicaciones por la enfermedad de Chagas pueden incluir lo siguiente:

- anomalías en el ritmo cardíaco que pueden provocar la muerte súbita;
- un corazón dilatado que no bombea bien la sangre;
- dilatación de **esófago** (el tubo que va de la garganta al estómago) o de colon, lo que provoca dificultades al ingerir alimentos o eliminar materia fecal.

Para las personas con un sistema inmunológico deprimido (por ejemplo, debido al SIDA o a la quimioterapia), la enfermedad de Chagas puede reactivarse con parásitos que se encuentran en la sangre. Esto puede causar enfermedades graves.

## DIAGNÓSTICO

- Los antecedentes médicos (en los que se incluyen preguntas sobre viajes y condiciones de vida), un examen físico y un electrocardiograma son los primeros pasos para determinar si un individuo puede padecer de la enfermedad de Chagas.
- Análisis de sangre.
- La infección crónica, que afecta el corazón o el sistema intestinal, puede requerir pruebas específicas de la función cardíaca o del estado del esófago o del intestino.

## TRATAMIENTO Y PREVENCIÓN

El tratamiento de la enfermedad de Chagas se recomienda a todas las personas diagnosticadas con una infección aguda, congénita y sistemas inmunológicos deprimidos. Otras personas con infección crónica (especialmente los niños, aunque también algunos adultos) también pueden beneficiarse con el tratamiento. En los Estados Unidos, los medicamentos para la enfermedad de Chagas se pueden obtener solamente por medio de los Centros para Control y Prevención de Enfermedades (*Centers for Disease Control and Prevention*). Para hacer preguntas sobre el tratamiento, los médicos pueden comunicarse con la División de Enfermedades Parasitarias (*Division of Parasitic Diseases*) llamando al 770-488-7775. En América Latina, las mejoras en viviendas y la fumigación con insecticidas han disminuido la cantidad de nuevas personas infectadas, y, en algunas zonas, han detenido por completo la transmisión por insectos. El análisis de las donaciones de sangre es otra herramienta importante de salud pública para evitar la enfermedad de Chagas contraída por transfusión en América Latina y los Estados Unidos.

Fuentes: World Health Organization, Centers for Disease Control and Prevention, National Institute of Allergy and Infectious Diseases

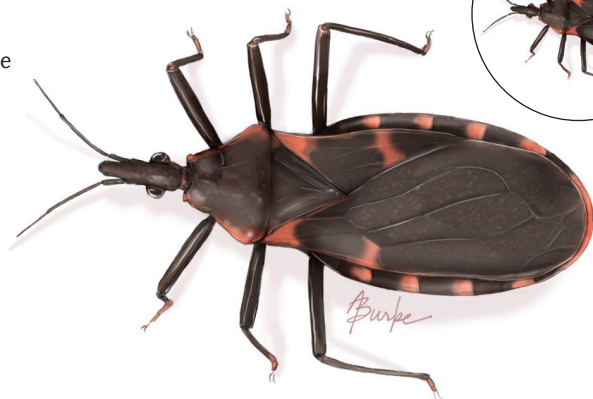
Janet M. Torpy, MD, Redactora

Alison E. Burke, MA, Ilustradora

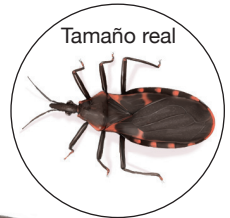
Richard M. Glass, MD, Editor

La Hoja para el Paciente de *JAMA* es un servicio al público de *JAMA*. La información y las recomendaciones que aparecen en esta hoja son adecuadas en la mayoría de los casos, pero no reemplazan el diagnóstico médico. Para obtener información específica relacionada con su afección médica personal, *JAMA* le sugiere que consulte a su médico. Los médicos y otros profesionales de atención médica pueden fotocopiar esta hoja con fines no comerciales, para compartirla con los pacientes. Para comprar reimpressiones en grandes cantidades, llame al 203/259-8724.

Insecto triatomino  
("chinche besucona")



Tamaño real



## PARA OBTENER MÁS INFORMACIÓN

- Organización Mundial de la Salud  
[www.who.int](http://www.who.int)
- Centers for Disease Control and Prevention (Centros para Control y Prevención de Enfermedades)  
[www.cdc.gov/ncidod/dpd/parasites/chagasdisease](http://www.cdc.gov/ncidod/dpd/parasites/chagasdisease)
- National Institute of Allergy and Infectious Diseases (Instituto Nacional de Alergias y Enfermedades Infecciosas)  
[www.niaid.nih.gov](http://www.niaid.nih.gov)

## INFÓRMESE

Para encontrar ésta y otras Hojas para el Paciente de *JAMA* anteriores, vaya al índice de Patient Page (Hoja para el Paciente) del sitio web de *JAMA* en [www.jama.com](http://www.jama.com). Muchas están disponibles en inglés y español. En la edición del 24/31 de octubre de 2007, se publicó una Hoja para el Paciente sobre pobreza y salud.

**JAMA**  
COPIA PARA  
SUS PACIENTES