

Enfermedad de Lyme

La **enfermedad de Lyme** es una infección ocasionada por un tipo de **bacteria** (germen) llamada espiroqueta. Esta bacteria, *Borrelia burgdorferi*, es transmitida con la picadura de una garrapata de ciervo infectada. Es la infección más común transmitida por garrapatas en América del Norte y Europa. El diagnóstico se basa en una variedad de síntomas, hallazgos físicos, pruebas de sangre y un historial de exposición a garrapatas infectadas. El ejemplar del 20 de junio de 2007 de la revista *JAMA* incluye un artículo que habla de una erupción cutánea llamada **eritema migrans** (vea abajo) como una señal clínica consistente con un diagnóstico de enfermedad de Lyme en etapas iniciales y otras enfermedades transmitidas por garrapatas.

SÍNTOMAS

- Eritema migrans (EM): aproximadamente de 70% a 80% de las personas infectadas desarrollarán una erupción cutánea roja en el sitio de la picadura de garrapata. A lo largo de días a semanas, la erupción cutánea crece más y el centro puede desvanecerse, creando la apariencia de un “tiro al blanco” o anillo. La erupción cutánea rara vez arde o provoca comezón.
- Artritis: aproximadamente 60% de las personas que no reciben tratamiento desarrollan artritis. Las articulaciones se inflaman y provocan dolor, dificultando las actividades diarias.
- Síntomas neurológicos: la diseminación de la enfermedad de Lyme al sistema nervioso puede ocasionar **parálisis de Bell** (una debilitación facial debido a parálisis muscular) o una forma de meningitis. Los síntomas neurológicos tardíos pueden incluir pérdida de la memoria, incapacidad para concentrarse y debilidad muscular con hormigueo y adormecimiento de brazos y piernas.
- Otros síntomas: los síntomas menos comunes incluyen **inflamación** de los ojos (enrojecimiento e hinchazón), fatiga, problemas del sueño, cuello rígido, fiebre y dolores corporales.

TRATAMIENTO

Una vez hecho el diagnóstico, la enfermedad de Lyme se trata con antibióticos. Los **medicamentos antiinflamatorios no esteroideos** como la aspirina y el ibuprofeno son útiles para los síntomas de la artritis y la fiebre.

PREVENCIÓN

La mejor manera de prevenir la enfermedad de Lyme es evitar las picaduras de garrapata:

- Use ropa protectora, camisas de manga larga y pantalones.
- Use repelentes de insectos con DEET o permetrina.
- Aplique un **acaricida** (un químico que mata las garrapatas) en su patio en la primavera.
- Revise su piel, la de sus hijos y la de sus mascotas en busca de garrapatas después de pasar tiempo al aire libre. Las garrapatas de ciervo en el estado de ninfa, la fuente más importante de transmisión de la enfermedad de Lyme, son apenas visibles (menos de 1/16 de pulgada antes de alimentarse). No es probable que usted contraiga la enfermedad de Lyme si la garrapata tiene menos de 24 a 48 horas en su piel.
- Elimine las plantas que atraen ciervos y periódicamente limpie las hojas, el rastrojo, las yerbas altas y los montones de madera de alrededor de su casa.
- Minimice la exposición a áreas boscosas y prados sombreados durante los meses de primavera y verano.

PARA MÁS INFORMACIÓN

- Centros para el Control y Prevención de las Enfermedades (CDC) División de Enfermedades Infecciosas Transmitidas por Vector www.cdc.gov/ncidod/dvbid/lyme
- Academia Americana de Médicos Familiares (AAFP) www.aafp.org

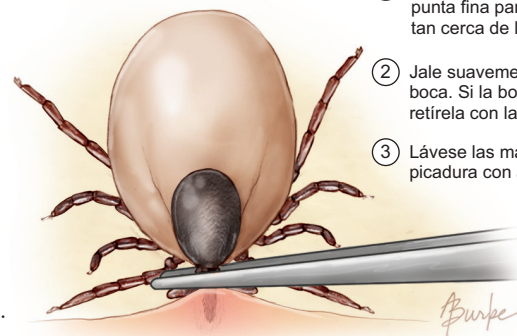
INFÓRMESE

Para encontrar ésta y otras Páginas de JAMA para Pacientes publicadas anteriormente, visite el índice de Páginas para Pacientes en el sitio web de *JAMA*: www.jama.com. Muchas páginas están disponibles en inglés y en español.

Fuentes: Centros para el Control y Prevención de las Enfermedades, Academia Americana de Médicos Familiares

Remoción correcta de garrapatas

Garrapata llena de sangre



- 1 Use unas pinzas para las cejas de punta fina para tomar la garrapata tan cerca de la piel como sea posible.
- 2 Jale suavemente la garrapata de la boca. Si la boca se desprende, retírela con las pinzas.
- 3 Lávese las manos y limpie la picadura con agua y jabón.

Redacción: John L. Zeller, MD, PhD

Ilustración: Alison E. Burke, MA

Edición: Richard M. Glass, MD

La Página de JAMA para Pacientes es un servicio público de la revista *JAMA*. La información y las recomendaciones que aparecen en esta página son adecuadas en la mayoría de los casos, pero no sustituyen un diagnóstico médico. Para información específica relacionada con su situación personal, *JAMA* le sugiere que consulte a su médico. Los médicos y otros profesionales de la medicina pueden fotocopiar esta página sin fines comerciales para compartirla con sus pacientes. Para adquirir reimpresiones por volumen, llame al 203/259-8724.

