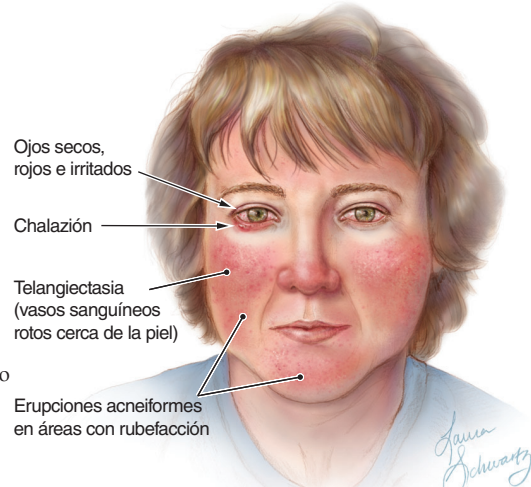


Rosácea

La rosácea es una afección que presenta enrojecimiento crónico de la piel de la cara, rubefacción fácil y, en ocasiones, erupciones acneiformes. Puede sucederles a los hombres o a las mujeres, y es un problema a largo plazo que no se puede curar. Sin embargo, como muchos otros trastornos médicos crónicos, la rosácea puede controlarse con tratamiento. Las personas de todas las etnias pueden tener rosácea, pero las personas con piel más clara tienen más probabilidades de ser afectadas. La rosácea se presenta en varias formas que afectan la piel en formas diferentes. Si usted tiene síntomas de rosácea, debería consultar a un dermatólogo (un médico con educación especializada en el manejo de enfermedades de la piel, el cabello y las uñas). Las personas con afectación de los ojos (ocular) deberían consultar a un oftalmólogo (un médico con educación especializada en los problemas médicos y quirúrgicos del ojo).

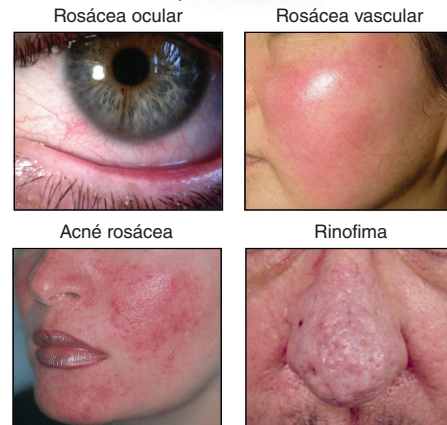
Las personas con rosácea pueden tener diversas características



TIPOS DE ROSÁCEA CON SIGNOS Y SÍNTOMAS

- El **acné rosácea** es común y, por lo general, comienza en la mediana edad. Puede haber erupciones, granos y enrojecimiento intenso con rubefacción.
- La **rosácea vascular** provoca el agrandamiento de los pequeños vasos sanguíneos en la piel de la cara que pueden parecer rotos (**telangiectasias**).
- La **rosácea ocular** afecta los ojos, lo que provoca sequedad, enrojecimiento de los ojos y **chalazión** (hinchazón debido a una inflamación que afecta las glándulas que están en la base de las pestañas).
- La **rinofima** es una forma grave de rosácea que causa un engrosamiento de la piel visible y persistente, especialmente alrededor de la nariz. Los poros generalmente se agrandan y la piel puede estar grasosa.

Tipos de rosácea



CAUSAS

Su causa es desconocida. Algunas personas con síntomas de rosácea que son desencadenados por exposición al medioambiente pueden tener exceso de producción de sustancias químicas en la piel que causan inflamación en respuesta a la exposición. Esta tendencia de la piel a reaccionar a su medioambiente puede ser hereditaria, por lo que la rosácea puede ocurrir en las familias. La rosácea se vinculó con la bacteria *Helicobacter pylori*, que es la responsable de producir la enfermedad de úlcera péptica. Sin embargo, esta bacteria no se ha identificado en todas las personas que tienen rosácea, y la rosácea no siempre se desarrolla en las personas que tienen esta infección bacteriana.

TRATAMIENTO

- Evite el alcohol, bebidas calientes, los alimentos muy sazonados u otros alimentos que desencadenen la rubefacción de la cara.
- Use pantalla solar todos los días.
- Evite las temperaturas extremas.
- Lávese la cara con agua tibia, no con agua caliente.
- Aplíquese loción o crema antibióticas (tratamientos **tópicos**, que se aplican sobre la piel) que puede recetarle su médico, o tome antibióticos orales que su médico también le puede recetar para las erupciones acneiformes.
- Busque atención de salud mental si tiene ansiedad o depresión relacionadas con su rosácea.

Para los pacientes que tienen telangiectasias, es posible que los dermatólogos ofrezcan tratamientos especializados, incluida la terapia con láser o con luz. La rinofima se puede tratar con cirugía o láser.

Fuentes: National Institute of Arthritis and Musculoskeletal and Skin Diseases; American Academy of Dermatology; National Rosacea Society.

PARA OBTENER MÁS INFORMACIÓN

- Instituto Nacional de Artritis y Enfermedades Musculoesqueléticas y de la Piel (National Institute of Arthritis and Musculoskeletal and Skin Diseases) www.niams.nih.gov
- Academia Americana de Dermatología (American Academy of Dermatology) www.aad.org
- Sociedad Nacional de Rosácea (National Rosacea Society) www.rosacea.org

INFÓRMESE

Para encontrar esta y otras Hojas para el Paciente de JAMA anteriores, vaya al enlace Patient Page (Hoja para el Paciente) del sitio web de JAMA en www.jama.com. Muchas están disponibles en inglés y español.

Janet M. Torpy, MD, Redactora

Laura A. Schwartz, MS, Ilustradora en práctica

Robert M. Golub, MD, Editor

La Hoja para el Paciente de JAMA es un servicio al público de JAMA. La información y las recomendaciones que aparecen en esta hoja son adecuadas en la mayoría de los casos, pero no reemplazan el diagnóstico médico. Para obtener información específica relacionada con su afección médica personal, la JAMA le sugiere que consulte a su médico. Los médicos y otros profesionales del cuidado de la salud pueden fotocopiar esta hoja con fines no comerciales para compartirla con los pacientes. Para comprar reimpresiones en grandes cantidades, llame al 312/464-0776.

