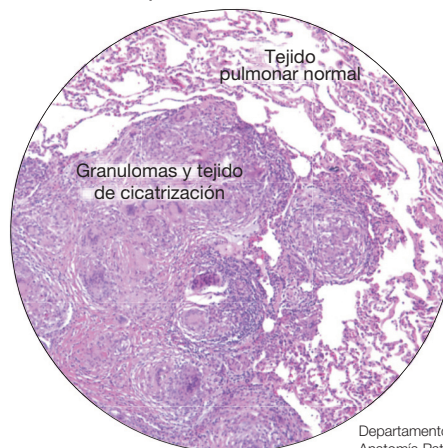


Sarcoidosis

La **sarcoidosis** es una enfermedad inflamatoria que generalmente afecta los pulmones y causa **granulomas** (nódulos inflamatorios). Sin embargo, puede afectar otros órganos, incluidos el corazón, el hígado, los ganglios linfáticos, la piel y los ojos. Sus síntomas varían según las zonas del cuerpo afectadas. En ocasiones, la sarcoidosis se descubre por casualidad, como cuando se toma una radiografía por otro motivo. Aunque la causa se desconoce, se cree que existe una tendencia **genética** (heredada) a desarrollar una reacción inmunitaria cuando se está expuesto a determinadas partículas, lo cual puede derivar en daño a los órganos. La sarcoidosis no es contagiosa, pero las proteínas de determinadas bacterias pueden desempeñar una función a la hora de desencadenar la reacción. El número de *JAMA* del 26 de enero de 2011 incluye un artículo acerca de la sarcoidosis. Esta Hoja para el Paciente surge de otra publicada anteriormente en el número del 1 de noviembre de 2006 de *JAMA*.

Muestra de tejido pulmonar de un paciente con sarcoidosis



Departamento de Anatomía Patológica, Beth Israel Deaconess Medical Center

DATOS SOBRE LA SARCOIDOSIS

- Aunque la sarcoidosis se produce en personas de todo el mundo, en los Estados Unidos es más común en afroamericanos que en personas de raza blanca. Las mujeres corren un mayor riesgo que los hombres.
- En la mayoría de las personas, la sarcoidosis puede mejorar sola, pero en aproximadamente una tercera parte, se torna crónica.
- Algunas personas con sarcoidosis no tienen síntomas. Sin embargo, otras pueden estar gravemente enfermas y tener múltiples sistemas o aparatos orgánicos afectados.
- Los síntomas de la sarcoidosis varían y pueden incluir fatiga generalizada, pérdida de peso, dificultad para respirar, tos seca, protuberancias elevadas en las canillas (**eritema nodoso**) o fiebre idiopática. Las personas con afectación cardíaca pueden tener anomalías en el ritmo cardíaco o insuficiencia cardíaca. La afectación cerebral puede causar cambios en la memoria o agudeza mental, o síntomas similares a los de un accidente cerebrovascular. La sarcoidosis de los ojos (**uveítis**, con ojos enrojecidos o llorosos) puede derivar en una importante pérdida de la vista si no se trata.

DIAGNÓSTICO Y PRUEBAS

- La radiografía de tórax puede revelar la formación de cicatrices o granulomas en los pulmones.
- Los estudios respiratorios, como la espirometría, pueden revelar una limitación de la capacidad respiratoria.
- Pueden ser necesarios análisis de sangre, tomografía computarizada (computed tomography, CT), electrocardiograma, exámenes oculares detallados, biopsias u obtención de muestras tisulares y otras pruebas a fin de buscar la afectación de órganos además de los pulmones.
- Aunque el riesgo de desarrollar sarcoidosis aumenta si un familiar cercano tiene el diagnóstico, el riesgo sigue siendo muy bajo y no se justifica la evaluación de parientes sanos para detectar la sarcoidosis.

TRATAMIENTO

No existe una cura conocida y el tratamiento se basa en los síntomas y el grado de afectación de los órganos implicados de una persona. En ocasiones, no es necesario tratamiento. La prednisona, una forma oral de esteroide, suele ser el primer tratamiento ofrecido. Algunas personas no pueden tolerar los efectos secundarios de los esteroides, que pueden incluir hipertensión arterial, aumento de peso, adelgazamiento de la piel, **osteoporosis** (huesos delgados) y glucosa elevada en sangre. Pueden recetarse otros medicamentos, incluidos medicamentos que suprimen el sistema inmunitario y que disminuyen la inflamación. Puede ser necesaria una atención especializada para las afecciones asociadas, como fatiga, depresión, **hipercalcemia** (aumento de los niveles de calcio en la sangre), cálculos renales e **hipertensión pulmonar** (presiones vasculares elevadas en los pulmones, que pueden afectar adversamente la respiración y el funcionamiento cardíaco).

PARA OBTENER MÁS INFORMACIÓN

- National Heart, Lung, and Blood Institute (Instituto Nacional del Corazón, los Pulmones y la Sangre) www.nhlbi.nih.gov
- American Lung Association (Asociación Estadounidense del Pulmón) www.lungusa.org

INFÓRMESE

Para encontrar esta y otras Hojas para el paciente de *JAMA* anteriores, vaya al índice de Patient Page (Hoja para el paciente) del sitio web de *JAMA* en www.jama.com. Muchas están disponibles en inglés y español. En la edición de *JAMA* del 15 de diciembre de 2010, se publicó una Hoja para el Paciente sobre el trasplante de pulmón.

Fuentes: National Heart, Lung, and Blood Institute; American Lung Association

Janet M. Torpy, MD, Writer

Alison E. Burke, MA, Illustrator

Robert M. Golub, MD, Editor

La Hoja para el paciente de *JAMA* es un servicio al público de *JAMA*. La información y las recomendaciones que aparecen en esta hoja son adecuadas en la mayoría de los casos, pero no reemplazan al diagnóstico médico. Para obtener información específica relacionada con su afección médica personal, *JAMA* le sugiere que consulte a su médico. Los médicos y otros profesionales del cuidado de la salud pueden fotocopiar esta hoja con fines no comerciales para compartirla con pacientes. Para comprar reimpresiones en grandes cantidades llame al 312/464-0776.

JAMA
COPIA PARA
SUS PACIENTES