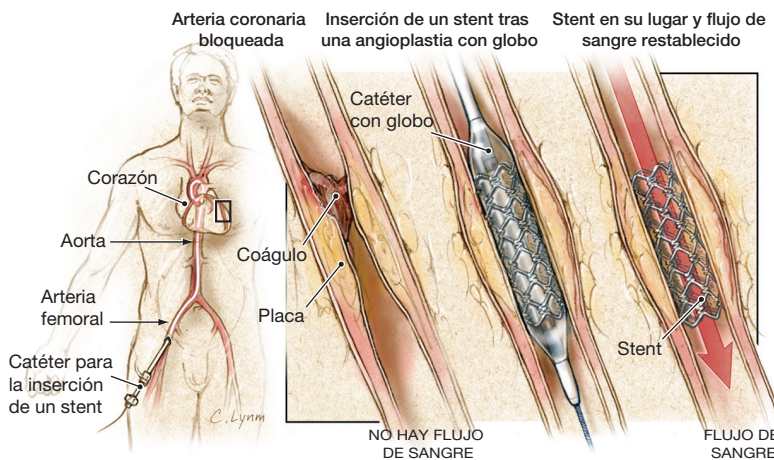


# Infarto de Miocardio

El **infarto de miocardio**, también conocido como ataque cardíaco, puede suceder sin previo aviso. El infarto de **miocardio** sucede cuando el suministro de sangre hacia una parte del miocardio (músculo del corazón) se interrumpe, ya sea por falta de flujo sanguíneo, obstrucción debido a un coágulo o ruptura de una **placa** (la acumulación de grasa y de otras sustancias en la sangre) en una arteria **coronaria** (del corazón). Muchas personas tienen enfermedad coronaria y no lo saben hasta que tienen un ataque cardíaco o mueren repentinamente como resultado de un infarto de miocardio. En la edición del 30 de enero de 2008, de *JAMA* se incluye un estudio acerca del uso de los **stent** (dispositivos que ayudan a mantener abiertas las arterias coronarias enfermas).



## SIGNOS Y SÍNTOMAS

- Dolor de pecho, a menudo opresivo, fuerte y del lado izquierdo
- Dolor en el brazo, la mandíbula o el cuello
- Desmayo o vahídos
- Náuseas
- Fatiga
- Dolor abdominal superior
- Pérdida del conocimiento
- Paro cardíaco

Es más probable que los hombres experimenten dolor de pecho durante un infarto de miocardio. Las mujeres a menudo tienen síntomas más sutiles, que incluyen fatiga y náuseas.

## TRATAMIENTO

Llamar al servicio de emergencias médicas de inmediato (en los Estados Unidos, marcar 911). El tratamiento rápido del infarto de miocardio es importante para limitar el daño del músculo cardíaco y prevenir complicaciones. Generalmente se usa oxígeno, aspirina (debe tomarse inmediatamente), y se alivia el dolor con morfina (o algún medicamento similar) en el período de evaluación inmediato. El **electrocardiograma** (trazado eléctrico de los latidos del corazón) es parte de una evaluación precoz como lo son los análisis de sangre que detectan el daño al músculo del corazón. Pueden indicarse otras pruebas como por ejemplo un **ecocardiograma** (que usa las ondas sonoras para evaluar la función del corazón), radiografías de tórax y una **angiografía coronaria** (una prueba que estudia los vasos sanguíneos del corazón con material de contraste). Durante una angiografía coronaria, el cardiólogo puede tratar los vasos enfermos mediante **intervenciones coronarias percutáneas** tales como las que usan un globo (para abrir la arteria y así lograr un mejor flujo sanguíneo) o un stent. Si se recomienda una cirugía de derivación arterial coronaria, el cardiólogo usa las imágenes angiográficas para guiar el enfoque quirúrgico.

## INFÓRMESE

Para encontrar esta y otras Hojas para el Paciente de *JAMA* anteriores, vaya al enlace Patient Page (Hoja para el Paciente) del sitio web de *JAMA* en [www.jama.com](http://www.jama.com). Muchas están disponibles en inglés y español. Se ha publicado anteriormente una Hoja para el Paciente sobre enfermedad coronaria en la edición del 24 de noviembre de 2004, una sobre síndromes coronarios agudos publicada en la edición del 15 de agosto de 2007, una sobre intervención coronaria percutánea publicada en la edición del 11 de febrero de 2004, y una sobre paro cardíaco publicada en la edición del 4 de enero de 2006.

Janet M. Torpy, MD, Redactora

Cassio Lynn, MA, Ilustrador

Richard M. Glass, MD, Editor

La Hoja para el Paciente de *JAMA* es un servicio al público de *JAMA*. La información y las recomendaciones que aparecen en esta hoja son adecuadas en la mayoría de los casos, pero no reemplazan el diagnóstico médico. Para obtener información específica relacionada con su afección médica personal, *JAMA* le sugiere que consulte a su médico. Los médicos y otros profesionales de atención médica pueden fotocopiar esta hoja con fines no comerciales, para compartirla con los pacientes. Para comprar reimpresiones en grandes cantidades, llame al 203/259-8724.

## REDUZCA SU RIESGO

- No fume.
- Practique ejercicios diariamente.
- Siga una dieta rica en frutas, verduras y granos enteros. Limite la ingesta de grasa animal, alimentos con alto contenido de grasa y productos alimenticios procesados. Sea cauteloso con el contenido de sodio de los alimentos, especialmente con los alimentos procesados, congelados o enlatados.
- Mantenga un peso saludable.
- Controle la presión alta, la diabetes y otros problemas médicos crónicos.
- Mantenga sus niveles de colesterol y otros lípidos de la sangre dentro de un nivel saludable.

## PARA OBTENER MÁS INFORMACIÓN

- American Heart Association (Asociación Americana del Corazón) 800/242-8721 [www.americanheart.org](http://www.americanheart.org)
- National Heart, Lung, and Blood Institute (Instituto Nacional del Corazón, los Pulmones y la Sangre) 301/592-8573 [www.nhlbi.nih.gov](http://www.nhlbi.nih.gov)

Fuentes: National Heart, Lung, and Blood Institute; American Heart Association; American Academy of Family Physicians

