

Ataques neurológicos transitorios

Los **ataques neurológicos transitorios**, cuyos síntomas duran hasta 24 horas, son una señal de advertencia de que puede existir una **enfermedad cerebrovascular** (enfermedad de los vasos sanguíneos del cerebro). El **ataque isquémico transitorio** (AIT), también conocido como miniaccidente cerebrovascular, es un tipo **focal** (que afecta una parte de cuerpo o sistema) de ataque neurológico transitorio. Las personas que sufren un AIT tienen mayores riesgos de sufrir un accidente cerebrovascular. Dado que los AIT pueden ser causa de varios factores, es importante contar con un diagnóstico preciso para elaborar planes adecuados de tratamiento y prevención. La edición del 26 de diciembre de 2007 de *JAMA* contiene un artículo acerca de los ataques neurológicos transitorios.

SIGNOS Y SÍNTOMAS

- Pérdida repentina de la visión
- Visión doble
- Pronunciación desarticulada o confusa
- Problemas para encontrar las palabras adecuadas para una conversación
- Debilidad, parálisis, entumecimiento u hormigueo de una extremidad (mano, brazo, pie, pierna) o en el rostro
- Pérdida del conocimiento
- Pérdida repentina del equilibrio o dificultad para caminar

SI EXPERIMENTA ALGUNO DE ESTOS SÍNTOMAS, CONSULTE A SU MÉDICO, LLAME AL SISTEMA DE RESPUESTAS DE EMERGENCIAS O DIRÍJASE DE INMEDIATO AL DEPARTAMENTO DE EMERGENCIA.

DIAGNÓSTICO

Los antecedentes médicos y un examen físico son partes importantes del diagnóstico de los ataques neurológicos transitorios. Otras pruebas pueden incluir hemogramas, ionogramas, radiografías, tomografías computadas (CT) o imágenes por resonancia magnética (MRI). Se puede necesitar una **angiografía** (radiografías que se toman luego de inyectar un material de contraste) para observar los vasos sanguíneos del cerebro. Puede consultarse a un **neurólogo** (médico especializado en el diagnóstico y tratamiento de enfermedades neurológicas) como parte de su evaluación por un ataque neurológico transitorio.

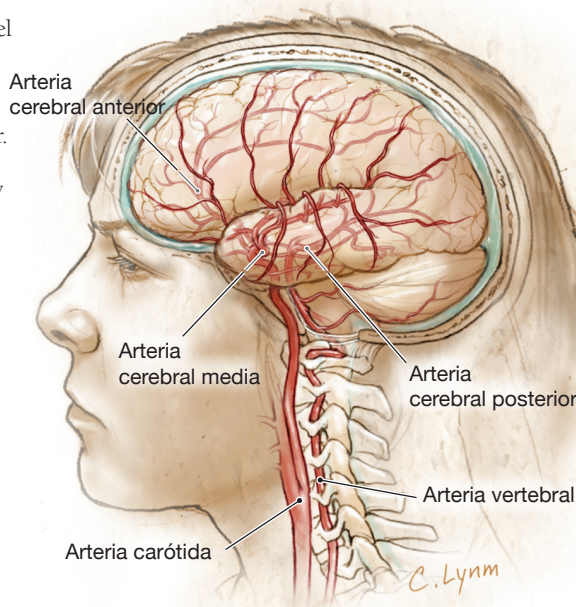
PREVENCIÓN Y TRATAMIENTO

- No fume.
- Practique ejercicios diariamente.
- Siga una dieta rica en frutas, verduras y granos enteros.
- Tome los medicamentos para la hipertensión arterial según se los recetaron.
- Mantenga sus niveles de colesterol y otros lípidos de la sangre dentro de un nivel saludable.
- Mantenga controladas la diabetes y el azúcar en sangre.
- Para prevenir accidentes cerebrovasculares, le pueden recetar

algunos medicamentos, incluidos aquellos que hacen que las plaquetas de la sangre sean menos propensas a formar coágulos.

- Para prevenir accidentes cerebrovasculares e infartos, es posible que le indiquen tomar aspirinas.
- A algunas personas se les puede recomendar procedimientos quirúrgicos, tales como **endarterectomía carotídea** (extracción quirúrgica de un bloqueo en la arteria carótida que se encuentra en el cuello).

Arterias del cerebro



PARA OBTENER MÁS INFORMACIÓN

- National Institute of Neurological Disorders and Stroke (Instituto Nacional de Trastornos Neurológicos y Accidentes Cerebrovasculares) www.ninds.nih.gov
- National Stroke Association (Asociación Nacional de Accidentes Cerebrovasculares) 800/STROKES (787-6537) www.stroke.org
- American Heart Association (Asociación Americana del Corazón) 800/242-8721 www.americanheart.org

INFÓRMESE

Para encontrar esta y otras Hojas para el Paciente de *JAMA* anteriores, vaya al enlace Patient Page (Hoja para el Paciente) del sitio web de *JAMA* en www.jama.com. Muchas están disponibles en inglés y español. En la edición del 20 de octubre de 2004, se publicó una Hoja para el Paciente sobre el accidente cerebrovascular hemorrágico.

Fuentes: National Institute of Neurological Disorders and Stroke, National Stroke Association, American Heart Association, American Academy of Neurology

Janet M. Torpy, MD, Redactora

Cassio Lynn, MA, Ilustrador

Richard M. Glass, MD, Editor

La Hoja para el Paciente de *JAMA* es un servicio al público de *JAMA*. La información y las recomendaciones que aparecen en esta hoja son adecuadas en la mayoría de los casos, pero no reemplazan el diagnóstico médico. Para obtener información específica relacionada con su afección médica personal, *JAMA* le sugiere que consulte a su médico. Los médicos y otros profesionales de atención médica pueden fotocopiar esta hoja con fines no comerciales, para compartirla con los pacientes. Para comprar reimpressiones en grandes cantidades, llame al 203/259-8724.

JAMA
COPIA PARA
SUS PACIENTES